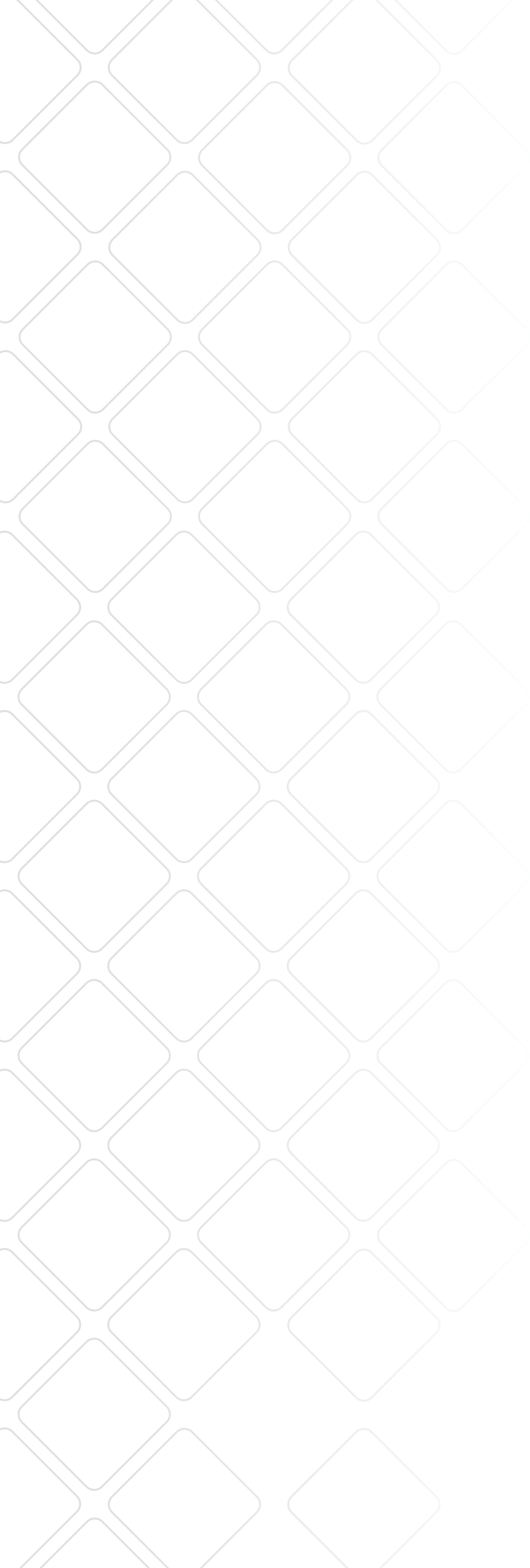


# **falownik Solis**





Konfiguracja falownika z internetem jest procesem niezbędnym do prawidłowego działania monitoringu pracy instalacji fotowoltaicznej. Nie jest to jednak kwestia wymagana do prawidłowej pracy instalacji fotowoltaicznej – połączenie falownika z internetem jest opcją dodatkową, nie wpływającą na produkcję prądu.

Aby sam proces konfiguracji się powiódł, w pobliżu falownika wymagana jest stała i stabilna sieć WiFi oraz znajomość hasła dostępowego do routera.

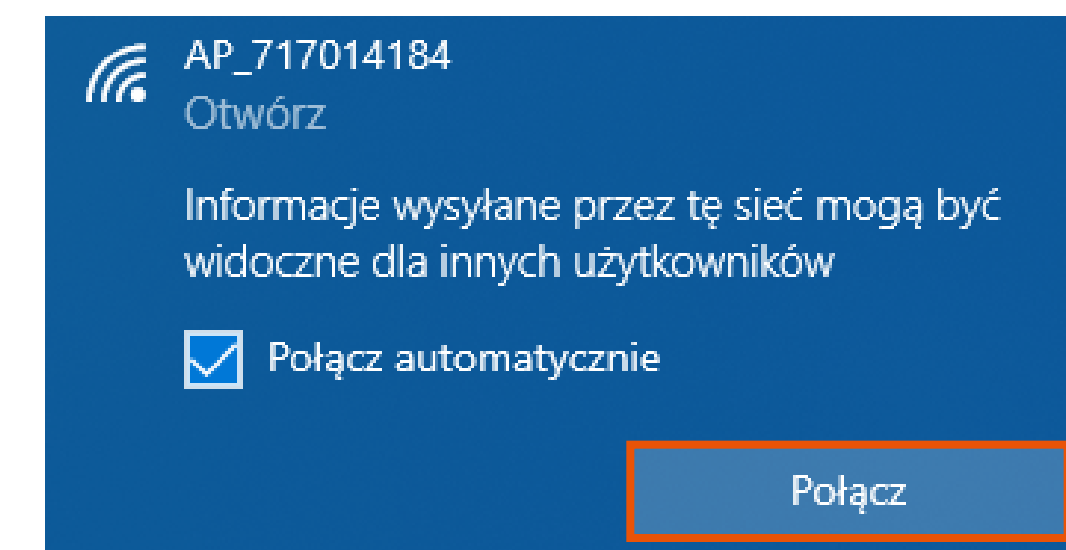
W celu przeprowadzenia konfiguracji należy podejść możliwie blisko falownika z urządzeniem mającym funkcję WiFi – może to zatem być smartfon, laptop lub tablet.

Poniższa instrukcja dotyczy konfiguracji na dowolnym urządzeniu z użyciem przeglądarki internetowej.

Proces konfiguracji należy rozpocząć od połączenia urządzenia typu smartfon/tablet/laptop z siecią WiFi falownika, której sygnał powinien być dostępny w najbliższym otoczeniu falownika. Sieć falownika Solis nazywa się „AP\_\*\*\*\*\*” w zależności od numeru zastosowanego modułu. Sieć falownika nie jest w żaden sposób zabezpieczona.

### UWAGA!

Komunikat urządzenia o braku internetu po połączeniu z siecią „AP\_\*\*\*\*\*” jest komunikatem prawidłowym i nie przeszkadza w samym procesie konfiguracji.



Dodatkowo na urządzeniu należy „zapomnieć” wszystkie automatycznie zapisane sieci WiFi z dostępem do internetu. W tym celu w każdą z dostępnych i zapamiętanych sieci przez urządzenie należy wejść osobno i wybrać opcję „Zapomnij” lub po prostu ją rozłączyć.

Na urządzeniach przenośnych typu smartfon/tablet należy również wyłączyć „Dane komórkowe”. Dostęp urządzenia do innej sieci niż „AP\_\*\*\*\*\*” może spowodować utrudniony proces konfiguracji, ponieważ sieć „AP\_\*\*\*\*\*” jako bezinternetowa ma najniższy priorytet w kwestii połączenia.

## UWAGA!

Jeśli sieć „AP\_\*\*\*\*\*” się nie pojawia:

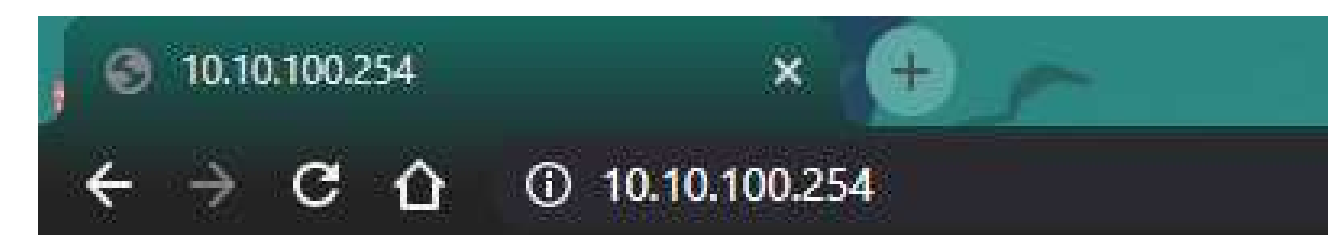
- sprawdź, czy falownik nie jest już połączony z internetem na swoim monitoringu instalacji fotowoltaicznej – sieć „AP\_\*\*\*\*\*” znika z listy dostępnych sieci w momencie kiedy jest już połączona z internetem;
- upewnij się, że znajdujesz się w bezpośrednim otoczeniu falownika;
- sprawdź czy dioda wewnątrz modułu świeci się na czerwono;
- sprawdź na innym urządzeniu typu smartfon/laptop/tablet;

Jeśli mimo sprawdzenia wszystkich powyższych wytycznych sieć nadal się nie pojawia, skontaktuj się z [Biurem Obsługi Klienta](#) w celu uzyskania pomocy.

### UWAGA!

Ważne jest aby adres IP wpisywać w pasku adresowym u samej góry ekranu pod zakładkami, a nie bezpośrednio w wyszukiwarce Google. Z uwagi na działanie na sieci bezinternetowej wyszukiwanie z użyciem dedykowanych wyszukiwarek nie jest możliwe.

Adresem IP falownika jest ciąg znaków: **10.10.100.254**  
(+ enter/przejsćie dalej)



Następnie pojawi się okno do logowania. Domyślnie nazwą użytkownika jest słowo „admin”, hasło również „admin”. Po wypełnieniu obu tych wartości należy wcisnąć przycisk „Zaloguj się”.

### Zaloguj się

http://10.10.100.254

Twoje połączenie z tą stroną nie jest prywatne

Nazwa użytkownika

Hasło

Powinno pojawić się kolejne okno dotyczące danych falownika. W przypadku wersji chińskiej, należy kliknąć przycisk „English” w prawym górnym rogu ekranu.

Aby rozpocząć proces konfiguracji należy wybrać drugą zakładkę po lewej stronie „Wizard”.

Strona automatycznie zmieni się i pojawi się tabela dostępnych dla falownika sieci WiFi, z którymi można połączyć inwerter.

中文 | English

Status  
Wizard  
Quick Set  
Advanced  
Upgrade  
Restart  
Reset

Please select your current wireless network:

Site Survey

SSID	BSSID	RSSI	Channel
HotSpotCC	34:79:16:72:A5:68	100	1

★Note: When RSSI of the selected WiFi network is lower than 15%, the connection may be unstable, please select other available network or shorten the distance between the device and router.

Refresh

Add wireless network manually:

Network name (SSID)  
(Note: case sensitive) HotSpotCC

Encryption method WPA2PSK

Encryption algorithm TKIP

Next

1 2 3 4

Web Ver:1.0.23

Help

The setup wizard will assist you to complete the device setting within one minute.

Domyślnie odpowiednią jest sieć WiFi użytkownika. W kolumnie „SSID” podane są nazwy dostępnych dla falownika sieci. W tym miejscu należy znaleźć potrzebną sieć, a następnie zaznaczyć kółko po lewej stronie kolumny w celu wybrania konkretnej. Następnie w kolejnym akapicie należy zmienić opcję „Encryption Algorithm” na „TKIP”. Po deklaracji odpowiedniej sieci WiFi oraz zmianie „Encryption Algorithm” należy wcisnąć przycisk „Next” oznaczony niebieskim kolorem.

## UWAGA!

Kolumna „RSSI” definiuje zasięg internetu odczytywanego przez falownik. Jednostki są podane w procentach, więc im większa wartość danej tym silniejszy i stabilniejszy sygnał WiFi odbiera falownik. Jeśli potrzebna sieć WiFi się nie pojawia, a konfigurujący jest pewny jej obecności w pobliżu falownika należy odświeżyć stronę przyciskiem „Refresh” oznaczonym niebieskim kolorem.



Kolejne okno bezpośrednio nawiązuje do poprzednio zadeklarowanej sieci WiFi, z którą chcemy połączyć falownik.

Kluczowym elementem jest wpisanie hasła dostępowego do routera, które rozsyła sieć WiFi. Hasło należy wpisać w polu oznaczonym jako „Password”. Aby sprawdzić poprawność wpisywanych wartości można zaznaczyć opcję „Show password”.

### UWAGA!

Obecność we wpisywanym hasle polskich liter lub znaków specjalnych może spowodować błąd w procesie konfiguracji.

W takim przypadku należy zmienić hasło dostępowe do routera.

Po wpisaniu hasła pozostałe wiersze pozostają bez zmian i należy wcisnąć przycisk „Next” oznaczony niebieskim kolorem.

中文 | English

Status

Wizard

Quick Set

Advanced

Upgrade

Restart

Reset

Please fill in the following information:

Password (8-64 bytes)  
(Note: case sensitive) haslo12345678  
 Show Password

Obtain an IP address automatically Enable

IP address

Subnet mask

Gateway address

DNS server address

Back Next

1 2 3 4

Web Ver: 1.0.23

Help

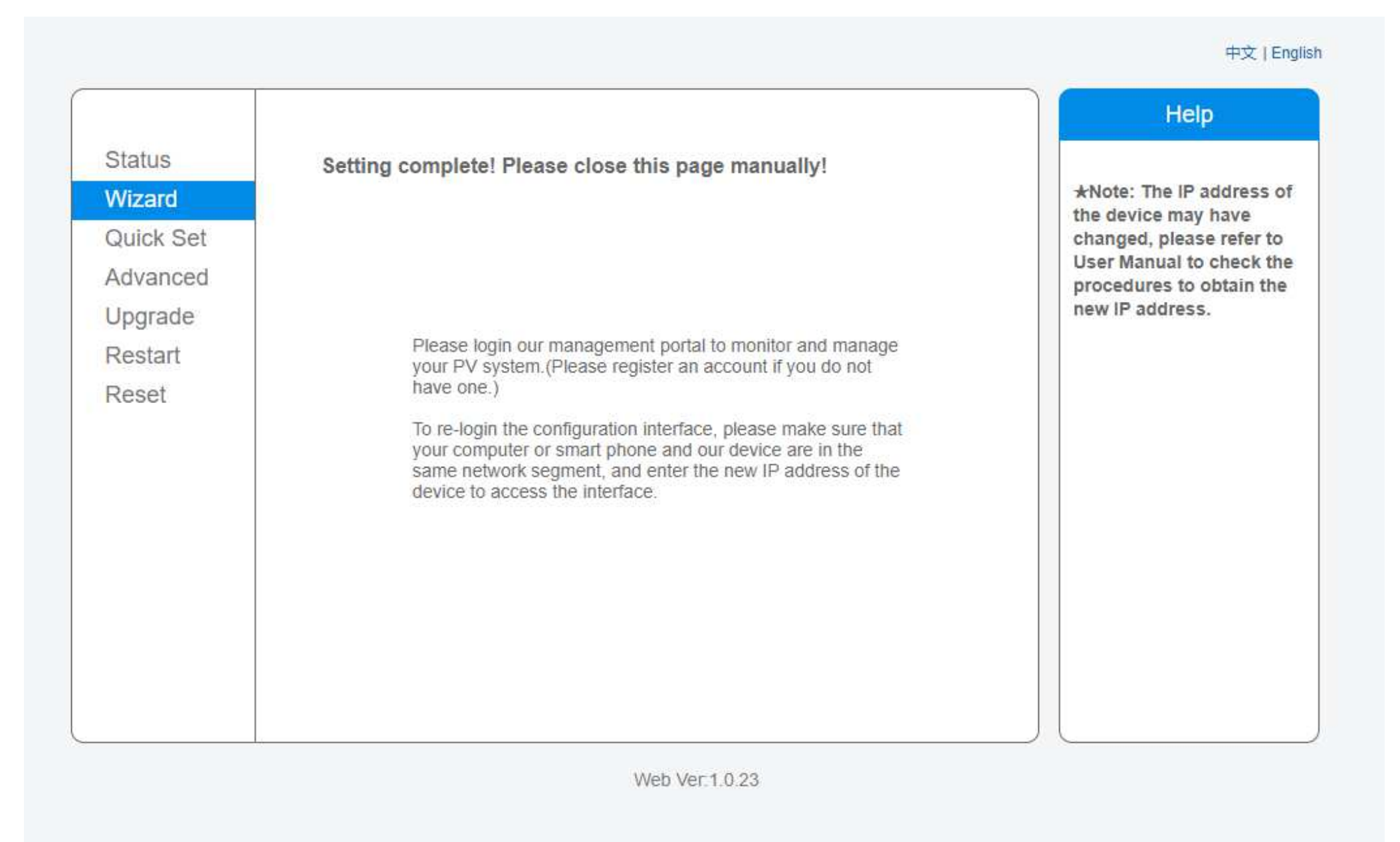
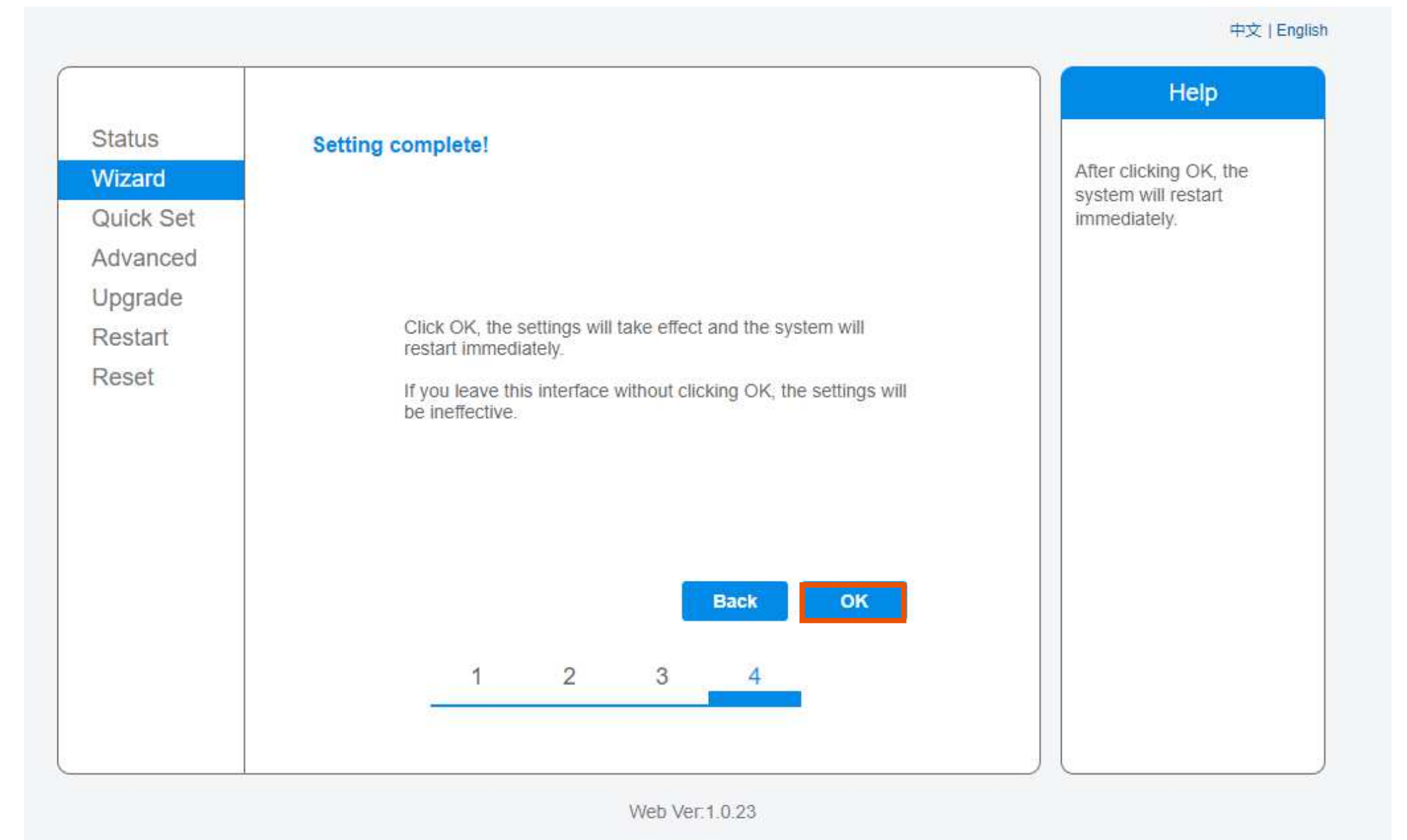
Most systems support the function of DHCP to obtain IP address automatically. Please select disable and add it manually if your router does not support such function.

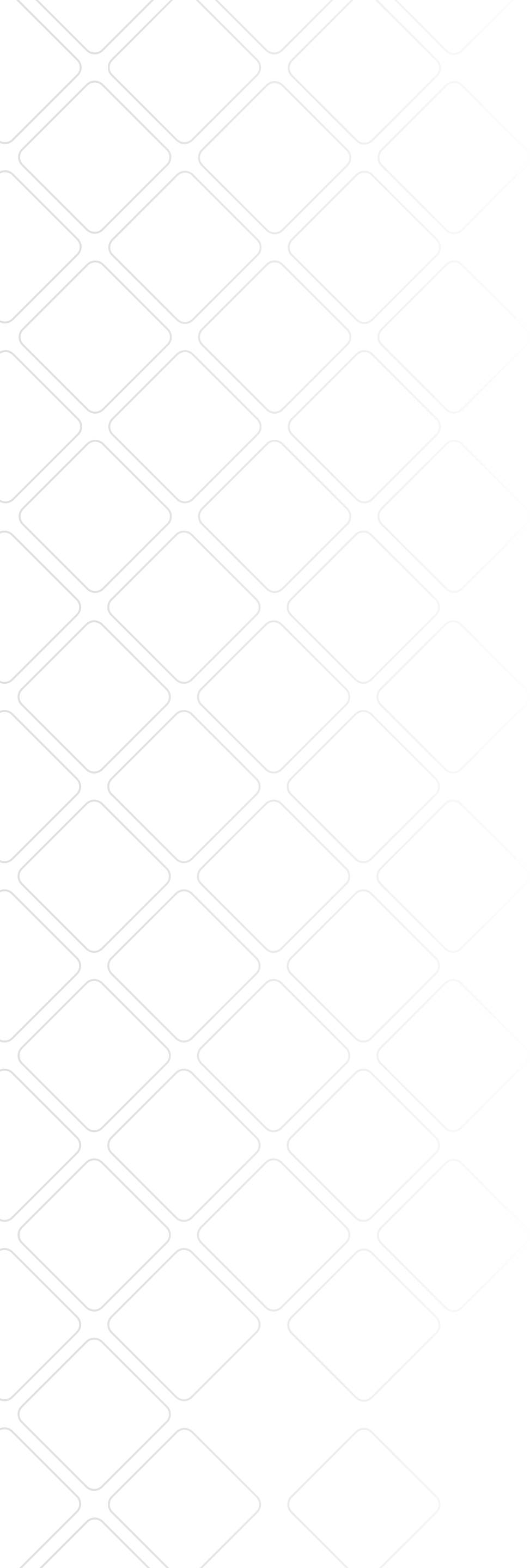
W kolejnym oknie nie należy wprowadzać żadnych zmian i od razu wcisnąć przycisk „Next” oznaczony niebieskim kolorem.

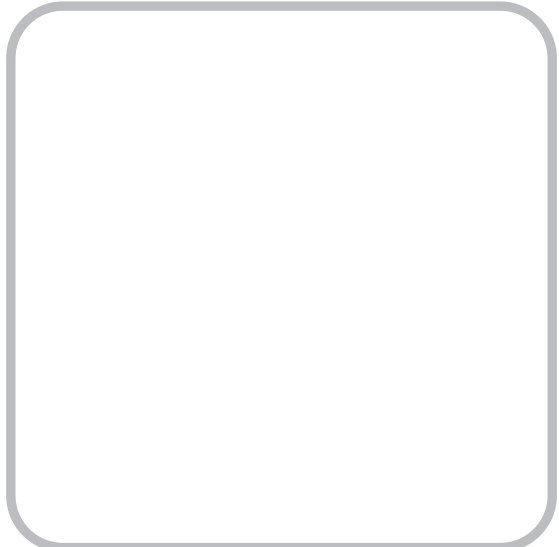
The screenshot shows a web interface for configuring a system. On the left is a navigation menu with options: Status, Wizard (highlighted in blue), Quick Set, Advanced, Upgrade, Restart, and Reset. The main content area is titled 'Enhance Security' and contains the text: 'You can enhance your system security by choosing the following methods'. Below this are three options, each with a checkbox: 'Hide AP', 'Change the encryption mode for AP', and 'Change the user name and password for Web server'. At the bottom of the main area are 'Back' and 'Next' buttons, with 'Next' highlighted in blue. A progress indicator at the bottom shows four steps, with step 3 highlighted in blue. On the right side, there is a 'Help' section with two sub-sections: 'Change the encryption mode for AP' and 'Change the user name and password for Web server', each with explanatory text. The top right corner has language options '中文 | English'. The bottom center of the page displays 'Web Ver:1.0.23'.

W kolejnym oknie należy zakończyć proces konfiguracji i zapisać wprowadzone zmiany. W tym celu należy wybrać przycisk „OK” oznaczony niebieskim kolorem.

Po wybraniu tej opcji pojawi się ostatni ekran potwierdzający zakończenie konfiguracji. Po poprawnie wykonanym procesie aktualne dane przesyłane przez falownik powinny pojawić się na monitoringu w przeciągu kilku godzin.



- 
- W przypadku rozłączenia się urządzenia z siecią „AP\_\*\*\*\*\*” w trakcie konfiguracji, należy przeprowadzić cały proces od początku.
  - W przypadku pierwszej próby konfiguracji i dalszym braku połączenia, warto spróbować ponownie (po każdej próbie należy odczekać kilkanaście minut by zweryfikować czy uzyskaliśmy połączenie).
  - W przypadku problemów z łączeniem lub wyświetlaniem stron warto spróbować konfiguracji na innym urządzeniu lub na innej przeglądarce internetowej.
  - Po pomyślnym przejściu konfiguracji należy chwilę odczekać by sprawdzić czy takowa się powiodła. Sam proces łączenia może potrwać nawet do 3 godzin.
  - Monitoring pracy falownika firmy Solis może mieć miejsce tylko w momencie, gdy sieć WiFi konfigurującego ma częstotliwość 2.4GHz. W przypadku sieci 5GHz konfiguracja nie jest możliwa.



**dostęp  
do przyszłości.**

